

M

MÉXICO ES UNO DE LOS PAÍSES CON MAYOR concentración del ingreso. De acuerdo al Banco Mundial, de un conjunto de 113 países para los cuales se cuenta con información del Coeficiente de Gini entre 2010 y 2014 y se han homogeneizado los indicadores de desarrollo, México ocupa el lugar 98, es decir, se encuentra entre el 15% de los países más desiguales. Esto implica que la distribución del ingreso es similar a la que existe en países como Bolivia, Costa Rica o el Congo.

La medida más popular para medir la desigualdad de ingresos es el Coeficiente de Gini (CG) el cual mide la magnitud de la concentración de los ingresos entre los diferentes estratos de la población. Este indicador toma valores entre 0 y 1 de forma que cuanto más se acerque a 1 reflejará una mayor desigualdad, y cuanto más se aproxime a 0 implicará que existe una distribución más equitativa de los ingresos entre los diferentes estratos sociales, por lo general se utilizan deciles. De acuerdo al Banco Mundial, este indicador ha oscilado alrededor de 0.5 desde 1989 y ha presentado una tendencia decreciente desde entonces, aunque en los últimos años se ha estancado alrededor de 0.48 puntos.

Medición subestimada de la desigualdad de ingresos en México

Alejandra Huerta Pineda*
Jaime Arturo Del Río Monges*

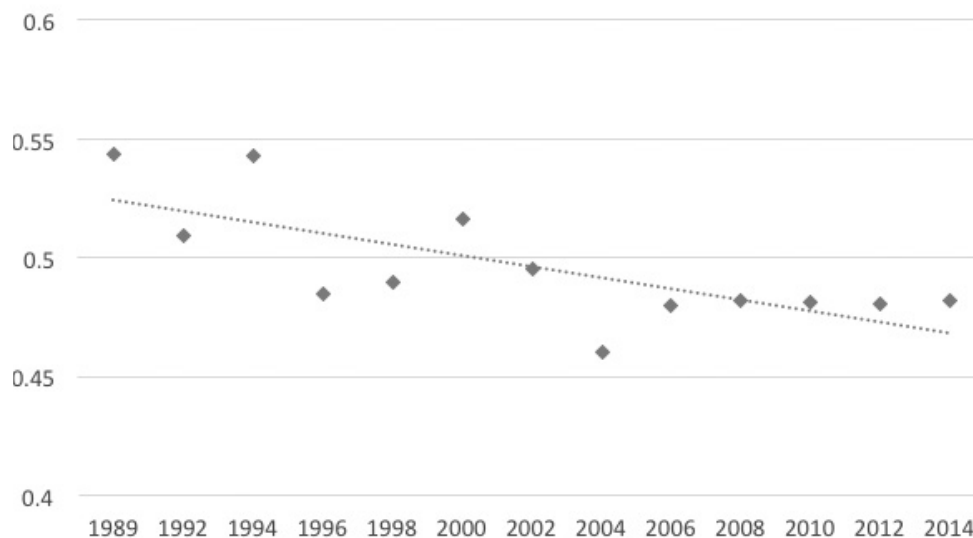
Tabla 1. Coeficiente Gini promedio 2010 - 2014

Posición mundial	País	Coef de Gini
1	Ucrania	24.55
2	Eslovenia	25.13
3	Noruega	25.77
4	Rep. Checa	26.38
5	Rep. Eslovaca	26.67
95	Ecuador	46.94
96	Nicaragua	47.05
97	Bolivia	47.36
98	México	48.14
99	Costa Rica	48.60
100	Congo	48.94
101	Guatemala	50.51
109	Lesotho	54.18
110	Honduras	54.50
111	Zambia	55.62
112	Haití	60.79
113	Sudáfrica	63.38

Fuente: elaboración propia con base en datos del Banco Mundial.

* Los autores son investigadores de la Dirección General de Finanzas del Instituto Belisario Domínguez del Senado de la República.

Gráfico 1. Coeficiente de Gini en México



Nota: el Banco Mundial construye el CG con base en datos primarios obtenidos de las encuestas de hogares de cada país, pero hace un ajuste para hacer los datos comparables entre países. Por lo tanto, las cifras de este gráfico pueden no coincidir con lo reportado por el Inegi, no obstante la tendencia se mantiene.

Fuente: elaboración propia con base en datos del Banco Mundial.

En la construcción del CG se utilizan los datos de la Encuesta de Ingreso y Gasto de los Hogares (ENIGH) que elabora el Inegi desde 1984. De acuerdo al Módulo de Condiciones Socioeconómicas de la ENIGH 2014, en ese año el 10% de la población más rica concentraba el 36.7% de los ingresos nacionales, mientras que el 10% más pobre solo alcanzaba el 1.5% de los ingresos del país. Esta distribución no es muy diferente de lo que se observaba 6 años antes, cuando el primer decil concentraba el 1.3% de los ingresos del país, mientras que el último decil ganaba el 37.3% de los mismos. Estos datos arrojan un Coeficiente de Gini de 0.474 para 2008 y de 0.464 para 2014, lo que implicaría una ligera mejoría en la distribución del ingreso (ver Tabla 2).

Tabla 2. Ingreso corriente total promedio trimestral por decil del hogar según año de levantamiento, y su respectivo Coeficiente de Gini (pesos constantes, año base 2014)

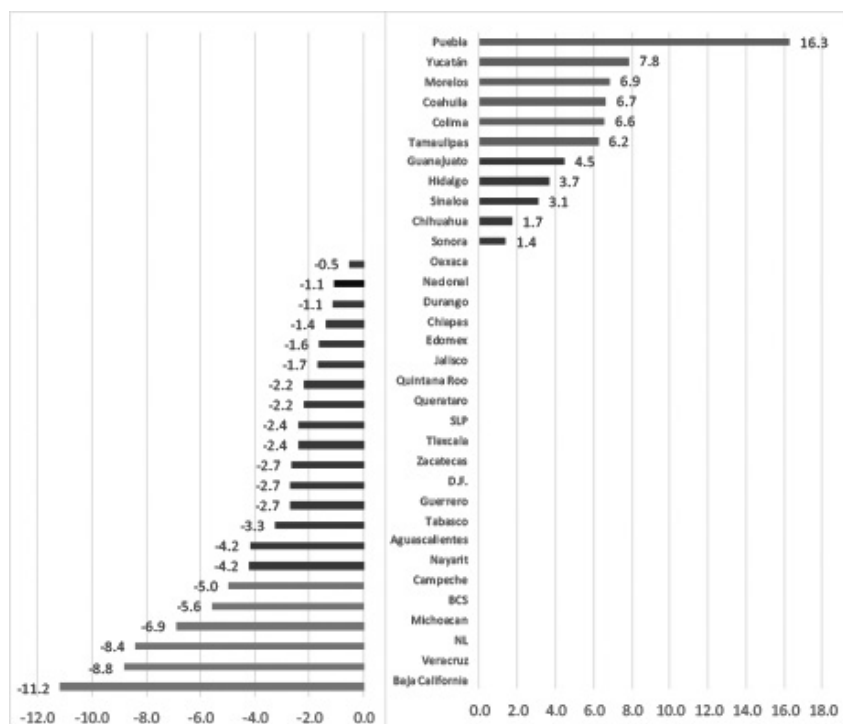
Deciles de hogares	Año de levantamiento							
	2008		2010		2012		2014	
	\$	%**	\$	%**	\$	%**	\$	%**
I	5,936	1.3%	5,786	1.4%	5,605	1.4%	5,954	1.5%
II	11,663	2.6%	11,084	2.7%	10,708	2.7%	11,107	2.8%
III	16,313	3.7%	15,418	3.7%	14,912	3.7%	15,208	3.8%
IV	20,983	4.7%	19,765	4.8%	19,244	4.8%	19,254	4.8%
V	26,130	5.9%	24,710	5.9%	24,008	6.0%	23,914	6.0%
VI	32,407	7.3%	30,676	7.4%	29,826	7.5%	29,379	7.4%
VII	40,747	9.2%	38,205	9.2%	37,250	9.3%	36,442	9.1%
VIII	52,186	11.8%	49,260	11.8%	47,808	12.0%	46,831	11.7%
IX	72,255	16.3%	68,719	16.5%	65,633	16.5%	64,748	16.2%
X	165,497	37.3%	152,313	36.6%	143,751	36.1%	146,303	36.7%
Coeficiente de Gini	0.474		0.469		0.464		0.464	

*Los hogares están ordenados de acuerdo a su ingreso corriente total.

**Participación de los deciles en el ingreso total de los hogares.

Fuente: elaboración propia con base en datos de los Módulo de Condiciones Socioeconómicas 2012 y 2014.

**Gráfico 2. Coeficiente de Gini por estados.
Variación porcentual 2010-2014**



Fuente: elaboración propia con base en datos del Módulo de Condiciones Socioeconómicas 2014.

A nivel estatal el CG ha tenido tanto ganancias como pérdidas entre 2010 y 2014: en 11 estados ha aumentado la desigualdad al interior de sus territorios, entre los cuales destaca el aumento de Puebla de 16.3%, de 7.84% de Yucatán, 6.85% en Morelos, 6.63% en Morelos y 6.2% de Tamaulipas; mientras que de los estados que disminuyeron la concentración del ingreso destacan la disminución de 5.6% de Baja California Sur, 6.9% de Michoacán, 8.4% de Nuevo León, 8.8% de Veracruz y de 11.2 de Baja California Norte.

El sesgo en la estimación de la desigualdad

Existen dos formas de medir el ingreso de un país: el enfoque macroeconómico que se utiliza para construir las Cuentas Nacionales y el enfoque microeconómico que utilizan las encuestas de los hogares. El Sistema de Cuentas Nacionales utiliza información de censos, encuestas y registros administrativos públicos y privados para medir las variables de la actividad económica del país, entre ellas el ingreso de

los hogares. En tanto que las encuestas de hogares estiman el ingreso con base en la información que recaban de un cuestionario aplicado a una muestra de hogares, el cual es expandido posteriormente para que tenga representatividad a nivel nacional. Debido a estas diferencias metodológicas, ambos instrumentos arrojan cifras distintas, en México, los ingresos contabilizados por las Cuentas Nacionales equivalen a 2.6 veces aquellos estimados por la Encuesta de Ingreso Gasto de los Hogares que levanta cada dos años el Inegi.¹

Esta diferencia es ampliamente reconocida a nivel mundial y existe abundante literatura² que ha señalado que, las encuestas de ingreso-gasto de los hogares no estiman correctamente el ingreso de una economía. De ahí que, muchos países hacen ajustes posteriores a los datos que arrojan este tipo de encuestas con la finalidad de hacerlos similares con los que reportan las cuentas nacionales.

En México existen también varias investigaciones que han señalado que las encuestas de los hogares subestiman el ingreso nacional,³ e incluso han propuesto metodologías para ajustar las encuestas, sin embargo, difieren en las razones que explican este sesgo.

Para Bustos y Leyva (2016) el problema radica en que todos los hogares subdeclaran su ingreso y a que existe un truncamiento en los hogares encuestados en la parte alta de la distribución. Atendiendo a esto, la metodología que propone consiste en hacer compatibles los resultados de la ENIGH con las cifras del SCN y con los ingresos declarados al Sistema de Administración Tributaria (SAT), información que es confidencial. Con la encuesta ajustada, los autores obtienen un Coeficiente de Gini de 0.630 para 2012.

Del Castillo (2015 y 2016) explica que, la metodología que emplea el Inegi desde 2008 para construir las variables de ingreso de los hogares se excluyen los ingresos por rendimientos en acciones, lo cual subestima los ingresos de los estratos de la más altos en el país. El autor también argumenta que el sub-reporte voluntario de los ingresos de los hogares muy posiblemente se da principalmente en relación con los sueldos de altos directivos y gerentes, lo cual se confirma al comparar los ingresos que reportan estos puestos en las encuestas respecto a sueldos equivalentes en el mercado. La evidencia indica que ese subreporte de ingresos es menor en profesionistas y técnicos, mientras que es prácticamente

.....
¹ Del Castillo, 2015.

² Ver Piketty, 2012, Alvaredo (2010), Székely y Hilgert (1999), o Banerjee y Piketty (2010).

³ Martínez, 1960; Altimir, 1982; Hernández-Laos, 2006; Campos, R; E.S. Chávez y G Esquivel, 2014; Bustos y Leyva, 2016; del Castillo, 2015

nulo en empleados, obreros, jornaleros y peones. Para corregir el problema del subreporte de ingresos en las encuestas a hogares, del Castillo hizo un ajuste a la información con base en las cifras del Sistema de Cuentas Nacionales (SCN) de México para los años 2010 y 2012. Con la Encuesta ajustada estimó la desigualdad y obtuvo Coeficientes de Gini de 0.682 y 0.684.

Por su parte, Campos, Chávez y Esquivel (2015 y 2016) asumen que el sesgo se encuentra en la parte alta de la distribución debido a que las encuestas de hogares no capturan a los hogares más ricos. La información sobre los ingresos más altos puede ser obtenida a partir de los datos de declaraciones de impuestos sobre la renta, sin embargo, dicha información no es pública, por lo que, los autores ajustaron los ingresos de los deciles más altos de la población utilizando el ingreso reportado en las Cuentas Nacionales. Otros países, si han podido corregir la distribución de los ingresos con base en datos fiscales (Chile, Colombia y Uruguay), por lo que los autores toman estos países como referencia distribuir la diferencia del ingreso entre Cuentas Nacionales y la ENIGH, en los deciles más altos de la distribución. En el escenario base, el 83% del residual se le asigna al decil más alto. Los autores encuentran que, los ingresos del decil más alto han crecido en las últimas décadas, al contrario de lo que dicen las encuestas oficiales. Con base en su distribución se puede obtener un CG entre 0.59 y 0.6.

En estos estudios se observa que, el método de corrección de las encuestas es distinto en función de donde se asuma que se encuentra el sesgo —ya sea en toda la distribución o en la parte alta de los ingresos—. Así, las razones principales que explican los sesgos se pueden resumir en los siguientes puntos:

- Las encuestas no capturan información de todos los estratos de la sociedad, particularmente en los extremos de la distribución: los más pobres y los más ricos.
- Los hogares no declaran la totalidad de los ingresos, particularmente aquellos que se encuentran en la parte alta de la distribución.
- Existe una subdeclaración de información (no voluntaria) que está asociada al tipo de ingreso.
- Existen errores en la construcción del ingreso corriente total en la ENIGH y en los conceptos del ingreso como: excluir algunas categorías de ingresos como los provenientes de la propiedad financiera o el aguinaldo; inclusión de ingresos temporales como ingresos permanentes, entre otras.

Sin embargo, independientemente de en que parte de la distribución se haya encontrado el sesgo y que método de corrección se haya empleado, el Coeficiente

de Gini que puede ser obtenido a partir de las distintas propuestas es mayor que el que se reporta a través de la ENIGH, lo que sugiere que la estimación oficial de la desigualdad esta subestimada.

Mientras que la cifra oficial que proviene del Módulo de Condiciones Socioeconómicas de la ENIGH 2012 arroja un CG de 0.464, los otros autores obtienen CGs entre 0.59 y 0.68 para 2012, lo que indicaría que la desigualdad en el país ha sido subestimada sistemáticamente. Más aún, estos autores han señalado también que la desigualdad presenta una tendencia creciente y no ha disminuido, a diferencia de lo que se deriva de las Encuestas oficiales.

Tabla 3. Coeficientes de Gini calculados por diversos investigadores

	Índice de Gini			
	Inegi*	Del Castillo	Bustos - Leyva	Campos-Chávez-Esquivel
2008	0.474			
2010	0.469	0.682		
2012	0.464	0.684	0.63	0.59 - 0.60
2014	0.464			

Fuente: elaboración propia con base en datos de la Encuesta Nacional de Ingreso y Gasto de los Hogares 2008, 2010, 2012, 2014 y el Módulo de Condiciones Socioeconómicas 2015 y del Castillo, 2015 y 2016; Bustos, 2015 y 2016; Bustos y Leyva, 2016; Campos, Chávez y Esquivel, 2016.

* Campos, Chávez y Esquivel consideran tres supuestos para el ajuste del Ingreso, con base en los cuales se estima un rango del Coeficiente de Gini.

Desigualdad en 2015

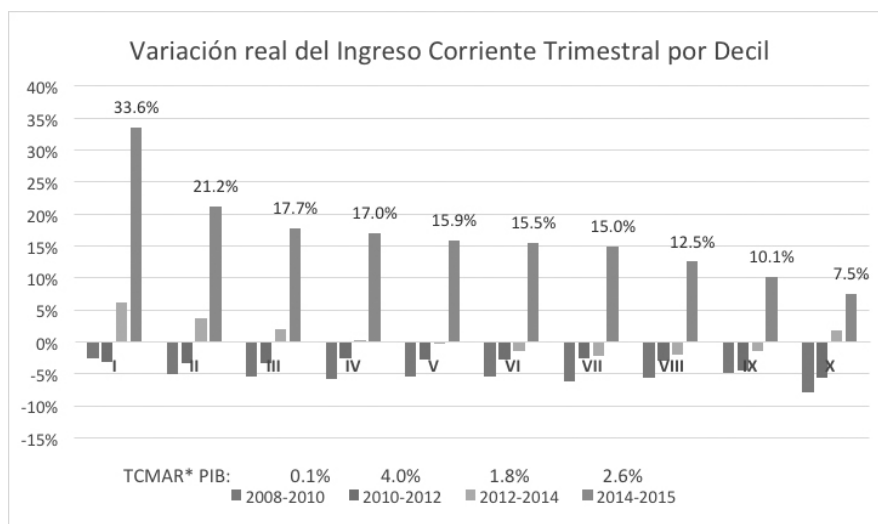
El 15 de julio de 2016 el Inegi publicó el Módulo de Condiciones Socioeconómicas de la ENIGH. Dicha Encuesta suscitó una polémica sin precedentes debido a que los resultados sobre los ingresos de los hogares se diferenciaban en gran medida de los arrojados por las anteriores Encuestas. Efectivamente, en el comunicado de prensa del Inegi (2016) se advirtió que dicha Encuesta había aplicado nuevos criterios de captación y verificación de la información, con el objetivo de capturar mejor la información de los ingresos de los hogares, razón por la cual los resultados del MCS2015 no serían comparables con los de las Encuestas anteriores.

El presidente del Inegi, explicó en comparecencia en el Senado de la República que, el ajuste efectuado a las encuestas obedecía al hecho de que existe un trun-

camiento en la información que reporta la Encuesta Nacional de Ingresos y Gastos de los Hogares (ENIGH) y un problema de sub-reporte de ingresos en todos los segmentos de la distribución de ingresos en la población nacional (Senado de la República, 2016).

La no comparabilidad de la nueva encuesta puede constatarse mejor si se observan los cambios en el ingreso de los hogares en los últimos años. Entre 2008 y 2012, todos los deciles presentaron disminuciones en su ingreso promedio trimestral, con magnitudes que van desde -2.5% hasta -8.0%, cuando el crecimiento promedio del PIB fue de 0.1% y 4.0% entre 2008-2010 y 2010-2012. En tanto que, entre 2012 y 2014, con un crecimiento promedio del PIB de 1.8%, la tendencia negativa comenzó a revertirse, e incluso para los hogares de los primeros cuatro deciles y para el último decil se presentaron variaciones positivas en su ingreso promedio, siendo el crecimiento más alto el del primer decil (6.2%). Es probable que esta tendencia de crecimiento de los ingresos siguiera manteniéndose para el periodo 2014-2015, pero en una magnitud consistente con la tasa de crecimiento de la economía o del empleo, que fue de 2.6% en términos reales. Sin embargo, lo que se observa entre 2014 y 2015, utilizando la nueva encuesta, es un aumento desproporcionado en los ingresos de todos los deciles, pero particularmente muy alto en los tres primeros: 33.6%, 21.2% y 17.7%, respectivamente.

Gráfica 3



Fuente: elaboración propia con base en el Módulo de Condiciones Socioeconómicas 2012, 2014 y 2015 e información del Banco de Información Socioeconómica del Inegi.

*TCMAR: Tasa de crecimiento medio anual real del PIB

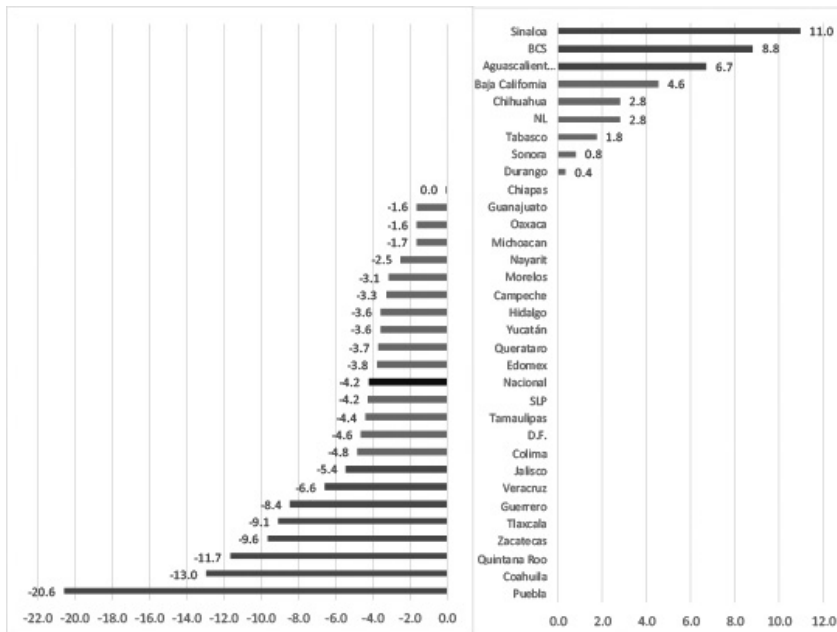
Es precisamente el rompimiento en la tendencia histórica del incremento en los ingresos por deciles lo que explica el por qué el Coeficiente de Gini calculado para 2015 refleja erróneamente una disminución en la desigualdad que nunca antes se había presentado (-4.1% en un solo año) lo cual hace más evidente que la Encuesta de 2015 ya no es comparable con las anteriores.

A nivel estatal estas disminuciones inusuales también destacan. Puebla, el estado que más había aumentado la desigualdad los cuatro años anteriores (16.3%), un año posterior disminuye su Coeficiente de Gini en 20.6%. Este dato resulta poco creíble si consideramos que el Indicador Trimestral de la Actividad Económica de Puebla creció 12.24% entre 200 y 2014 y entre 2015 y 2014 solo creció 2.7%.⁴

Otros estados como Coahuila y Quintana Roo presentan disminuciones en el Coeficiente de Gini del orden de 12.9% y 11.6% en un solo año, mientras que su actividad económica medida a través del ITAEE para dicho año creció 3.0% y 5.1%, respectivamente.

Además, si se considera que en un periodo previo de cuatro años la mayor disminución de la desigualdad se presentó en Baja California Norte y fue de 11.2%, no parece que la disminución tan notoria de esos tres estados en tan solo un año sea razonable.

Gráfico 4. Coeficiente de Gini por estados. Variación porcentual 2014-2015

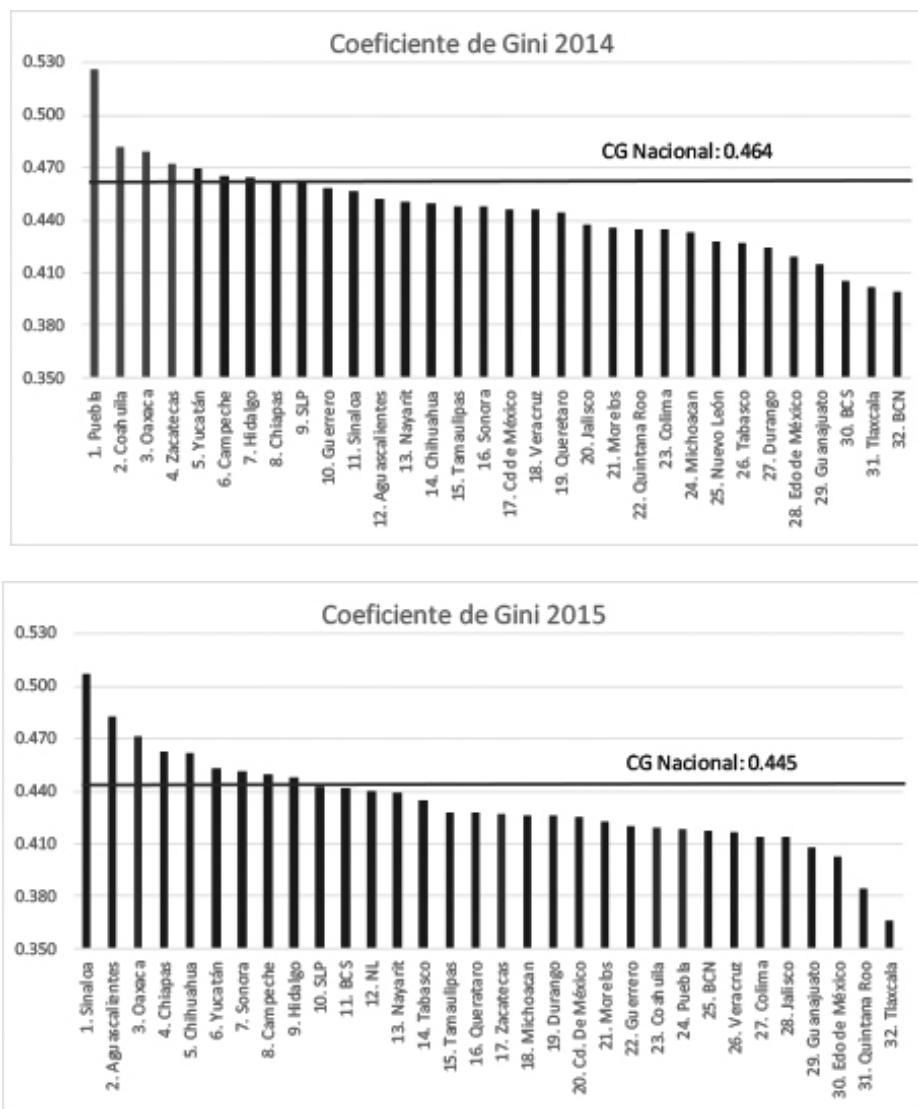


Fuente: elaboración propia con base en datos del Módulo de Condiciones Socioeconómicas 2015.

⁴ Cálculo propio con base en el ITAEE del Inegi.

Esta modificación en los ingresos al interior de los estados implicó también un ordenamiento muy distinto de los estados respecto de su CG, Puebla, por ejemplo, que en 2014 ocupaba el primer lugar en desigualdad, en 2015 se mueve al lugar número 24, Coahuila también se mueve 22 lugares adelante, hacia una menor desigualdad.

Gráfico 5. Coeficiente de Gini por estados 2014, 2015



Fuente: elaboración propia con base en datos del Módulo de Condiciones Socioeconómicas 2014 y 2015

El presidente de Inegi ha comentado que las modificaciones operativas en la forma en la cual se levantan las encuestas de ingresos a hogares se fundamentaban en la búsqueda de corregir el problema del sub-reporte de ingresos que suele presentarse en ese tipo de encuestas (Senado de la República, 2016). Sin embargo, las modificaciones en la estructura de los ingresos por deciles y por estados que arroja indica que la medición de la desigualdad de ingresos con base en el Módulo de Condiciones Socioeconómicas en 2015 subestima aún más esta variable de lo que ya la habrían subestimado mediciones anteriores.

De igual manera, el Coneval (2016) destacó que el aumento en el ingreso corriente de los hogares de 11.9% a nivel nacional, de 33.6% en el ingreso de los hogares más pobres y de más del 30% en algunas entidades federativas entre 2014 y 2015 no es congruente con la tendencia que habían presentado las encuestas anteriores, razón por la cual no publicó las cifras de pobreza nacional y estatal en 2015.

Conclusiones

La medición de la desigualdad de los ingresos es muy relevante para el diseño de políticas públicas encaminadas a redistribuir el ingreso de forma más equitativa. El indicador más utilizado para medir esta variable es el Coeficiente de Gini, el cual está basado en las encuestas de ingreso y gasto elaboradas por el Inegi. Con base en ellas se afirma que, el CG ha oscilado alrededor de 0.45 desde se cuenta con dicha medición y que ha mostrado una ligera tendencia decreciente.

La más reciente Encuesta, el Módulo de Condiciones Socioeconómicas 2015, rompe con la evolución histórica de los indicadores de desigualdad y pobreza, ya que modifica sustancialmente la distribución de los ingresos entre los diferentes deciles y a nivel regional. Con la encuesta de este año no se puede saber en qué sentido han cambiado estos indicadores respecto de años anteriores y esto afecta las decisiones de política pública que pudieran tomarse a partir de ese momento.

Más aún, la Encuesta de Ingreso y Gasto de los Hogares 2016, la cual se levanta entre el 11 de agosto y el 18 de noviembre incorpora dichos cambios metodológicos, por lo que no solo el Módulo de Condiciones Socioeconómicas de 2015 no será comparable con las encuestas anteriores, sino también la ENIGH 2016. Esto rompería la serie histórica de ingresos, pobreza y desigualdad con la que se cuenta desde 1992 y se perdería un instrumento valioso para evaluar las políticas públicas que inciden en estos indicadores durante esta administración.

Atendiendo a la importancia de contar con indicadores de largo plazo para el tema de pobreza, el Inegi y el Coneval han convenido formar un grupo técnico

que evalúe la posibilidad de poner a disposición de este último un instrumento comparable entre 2015 y los años anteriores. Sin embargo, los acuerdos a los que llegue este grupo de trabajo no se alcanzarán a incorporar en la elaboración del ENIGH 2016, por lo que la pérdida de comparabilidad de la serie de pobreza, ingresos y desigualdad de largo plazo parece inminente.

Sería fundamental que, además de analizar la comparabilidad de la encuesta 2015 con las anteriores y una nueva metodología para el levantamiento de ingresos, el grupo de trabajo retome y estudie las investigaciones que diversos expertos han llevado a cabo en relación al sesgo que existe en las Encuestas de Ingreso en todos los países y las mediciones alternativas de desigualdad que se han construido, particularmente la que se refiere a la incorporación de información fiscal. Así, una discusión más amplia en torno a los sesgos en la medición de los ingresos podría traducirse en la construcción de un instrumento cuyas mediciones de pobreza y desigualdad sean más cercanos a la realidad.

Fuentes de consulta

Alvaredo, Facundo (2010). "The Rich in Argentina over the Twentieth Century, 1932-2004". In: A. B. Atkinson y T. Piketty (eds.): *Top Incomes: A Global Perspective*. Oxford University Press, pp. 253-298.

Banerjee, Abhijit. y Thomas Piketty (2010). "*Top Indian Incomes, 1922-2000*". In: A. B. Atkinson and T. Piketty (eds.): *Top Incomes: A Global Perspective*. Oxford University Press.

Altimir, O (1982), "La distribución del ingreso en México, 1950-1977", Banco de México (ed), vol. 37, Ciudad de México.

Bustos (2015), *Estimation of the distribution of income from survey data: adjusting for compatibility with other sources*, Statistical Journal of the IAOS, Vol. 31, Issue 4, IOS Press.

Bustos, A. (2016), *En busca de una distribución del ingreso más cercana a la realidad*, Presentación en el Seminario Continuo Sobre Desigualdad en México organizado por el Instituto Belisario Domínguez del Senado de la República. Disponible en: http://www.senado.gob.mx/ibd/content/foros/seminario_desigualdad.php

Bustos, A. y Leyva, G. (2016), *Hacia una estimación más realista de la distribución del ingreso en México*, Este País: Tendencias y Opiniones, No. 302, Julio 2016. Disponible en: <http://estepais.com/articulo.php?id=573&t=hacia-una-estimacion-mas-realista-de-la-distribucion-del-ingreso-en-mexico1>

Campos, R., Chávez, E., y Esquivel, G. (2013), *Los ingresos altos, la tributación óptima y la recaudación posible*, Ensayo galardonado con el primer lugar del Premio Nacional de Finanzas Públicas 2014 organizado por la Cámara de Diputados del H. Congreso de la Unión y el Centro de Estudios de las Finanzas Públicas (CEFP). Disponible en: http://www.cefp.gob.mx/portal_archivos/convocatoria/pnfp2014/primerlugarpnfp2014.pdf

Campos, R., Chávez, E., y Esquivel, G. (2016), *A new approach for top income shares: Mexico since the 1990's*, Presentación en el Seminario Continuo Sobre Desigualdad en México organizado por el Instituto Belisario Domínguez del Senado de la República. Disponible en: http://www.senado.gob.mx/ibd/content/foros/seminario_desigualdad/presentacion_sesion_3.pdf

Coneval (2016). Posicionamiento de Coneval a los cambios realizados por el Inegi en la captación del ingreso de los hogares. Disponible en:

<http://www.coneval.org.mx/SalaPrensa/Comunicadosprensa/Documents/Comunicado-de-prensa-003-CONEVAL.pdf>

del Castillo, M. (2015), *La magnitud de la desigualdad en el ingreso y la riqueza en México: Una propuesta de cálculo*, Estudios y Perspectivas No. 167, Sede Subregional de la CEPAL en México, CEPAL. Disponible en: http://repositorio.cepal.org/bitstream/handle/11362/39531/S1501288_es.pdf

del Castillo, M. (2016), *La magnitud de la desigualdad en el ingreso y la riqueza en México*, Presentación en el Seminario Continuo Sobre Desigualdad en México organizado por el Instituto Belisario Domínguez del Senado de la República. Disponible en: http://www.senado.gob.mx/ibd/content/foros/seminario_desigualdad/presentacion_sesion_1.pdf

Hernández-Laos, E (2006), "Pobreza y distribución del ingreso en México", en Boltvinik y E. Hernández-Laos (eds), *Pobreza y distribución del ingreso en México* (4ª ed), Ciudad de México; Siglo XXI Editores.

Instituto Nacional de Estadística y Geografía (2016). El Inegi mejora la captación del ingreso, Boletín de Prensa Núm. 286/16, 15 de julio de 2016. Disponible en:

http://www.inegi.org.mx/saladeprensa/boletines/2016/especiales/especiales2016_07_03.pdf

Martínez, I. (1960) "La distribución del ingreso y el desarrollo económico en México", Instituto de Investigaciones Económicas, Escuela Nacional de Economía.

Senado de la República (2016), *Versión estenográfica de la Reunión de Trabajo de la Tercera Comisión -Hacienda y Crédito Público, Agricultura y Fomento, y Comunicaciones y Obras Públicas- con el Presidente del Instituto Nacional de Estadística y Geografía*, Publicada el 26 de Julio de 2016, Senado de la República. Disponible en: <http://comunicacion.senado.gob.mx/index.php/informacion/versiones/29886-reunion-de-trabajo-de-la-tercera-comision-hacienda-y-credito-publico-agricultura-y-fomento-y-comunicaciones-y-obras-publicas-con-el-presidente-del-instituto-nacional-de-estadistica-y-geografia.html>

Székely, M. y M. Hilgert. (1999). "What's Behind the Inequality We Measure: An Investigation Using Latin American Data". Research Department Working Paper Inter-American Development Bank.

Páginas web

Banco Mundial, Banco de Datos, Disponible en: <http://datos.bancomundial.org/indicador/SI.POV.GINI?locations=MX>

Inegi, *Módulo de Condiciones Socioeconómicas 2015*. Disponible en: <http://www.beta.inegi.org.mx/proyectos/enchogares/especiales/mcs/2015/>

Inegi, *Encuesta Nacional de Ingresos y Gastos de los Hogares: Principales Resultados*, Inegi. Disponible en: http://www.inegi.org.mx/est/contenidos/proyectos/encuestas/hogares/regulares/enigh/enigh2014/tradicional/doc/resultados_enigh14.pdf